



员工健康 红皮书

何时因食源性疾病，
限制及移除餐饮服务员工



建立一个员工健康政策吧！

要建立员工健康政策 (EHP)，您必须为员工举办一次培训会议，单人或集体培训，了解一些具体信息。

有三份表格用于解释说明 EHP。其中两张针对员工及管理人员，第三张仅针对管理人员。

表格 1 “什么是食源性疾病？”

表格 2 员工疾病报告协议

表格 3 管理人员决策指导

在培训员工时，您将会使用到表格 1 和表格 2。请复印足够的份数，每名员工一份，供其自行查阅。

表格 1——什么是食源性疾病？

- 1) 食源性疾病会导致顾客患病，同时也会影响餐厅的业绩。
- 2) 在美国，由“六大”病因引起的食源性疾病最多。
- 3) 对员工和管理人员来说，了解“六大”病因导致的食源性疾病症状非常重要。

表格 2——员工疾病报告协议

- 1) 如发生以下情况，**员工同意向管理人员报告：**
 - a. 员工出现食源性疾病症状；
 - b. 医生告知员工他/她患有食源性疾病；
 - c. 员工通过与他人接触而接触到食源性疾病。

请将 EHP 贯彻为全体新员工培训内容的一部分。如遇检查，卫生部门的检查人员将要求您提供现有培训的证明。

有两种方式证明员工已经接收到 EHP 信息：

- 1) 员工签署员工协议或
- 2) 集体培训会议的签到表。

如果您对员工健康政策有任何疑问，可以联系本地卫生部门。查找本地卫生部门，请访问 <http://dph.georgia.gov/district-office-directory>。

建立一个员工健康政策吧！

表格 1 “什么是食源性疾病？”

人们会因为食用了受到污染的食物而患病。这就是食源性疾病。受到污染是指食物里含有会致人患病的细菌和病毒。有时，餐厅里的食物会因员工处理食物的方式而导致污染。如果顾客因在餐馆食用了受到污染的食物而患病，可能会导致严重的后果。例如：

员工

未正确洗手，污染了食物；

顾客

患病
告诉朋友、亲人、邻居不要来餐厅吃饭
向卫生部门投诉
可将餐厅告上法庭

餐厅

损失业绩
可能停业
员工可能失业

在美国，大多数食源性疾病的成因为：

- | | | |
|----------|--------|-----------|
| 1.大肠杆菌 | 2.甲型肝炎 | 3.志贺氏杆菌 |
| 4.伤寒沙门氏菌 | 5.诺如病毒 | 6.非伤寒沙门氏菌 |

这些感染被称为“六大”病因。感染这些病毒细菌后，患者通常会出现相似的症状。让员工了解食源性疾病的症状非常重要，例如：

- 呕吐
- 腹泻
- 黄疸
- 发烧伴喉咙痛
- 皮肤感染如开放性溃疡



＝致电管理人员



建立一个员工健康政策吧！

表格 2 员工疾病报告协议

您在为大众提供安全饮食方面扮演着重要的角色。作为一名接触食品的工作人员，您有责任报告下列症状和病情。

本人同意向管理人员报告下列属于食源性疾病的任何征状：

- 呕吐
- 腹泻
- 黄疸——皮肤或眼球发黄
- 发烧伴喉咙痛
- 感染创面

如果医生诊断本人受到以下其中一类感染，本人同意向管理人员报告：

- 大肠杆菌
- 伤寒沙门氏菌
- 非伤寒沙门氏菌
- 志贺氏杆菌
- 甲型肝炎
- 诺如病毒

如果本人通过下列任一方式接触过食源性疾病，本人同意向管理人员报告：

- 我被确诊为食源性疾病；
- 同住人员被诊断患有食源性疾病；
- 同住人员参加了已证实有食源性疾病爆发的某活动，或在已证实有食源性疾病爆发的场所工作。

员工确认书

本人了解，若本人未能遵守本协议条款，食品机构或_____县卫生署可以采取相应措施，这可能会对本人的就业产生影响。

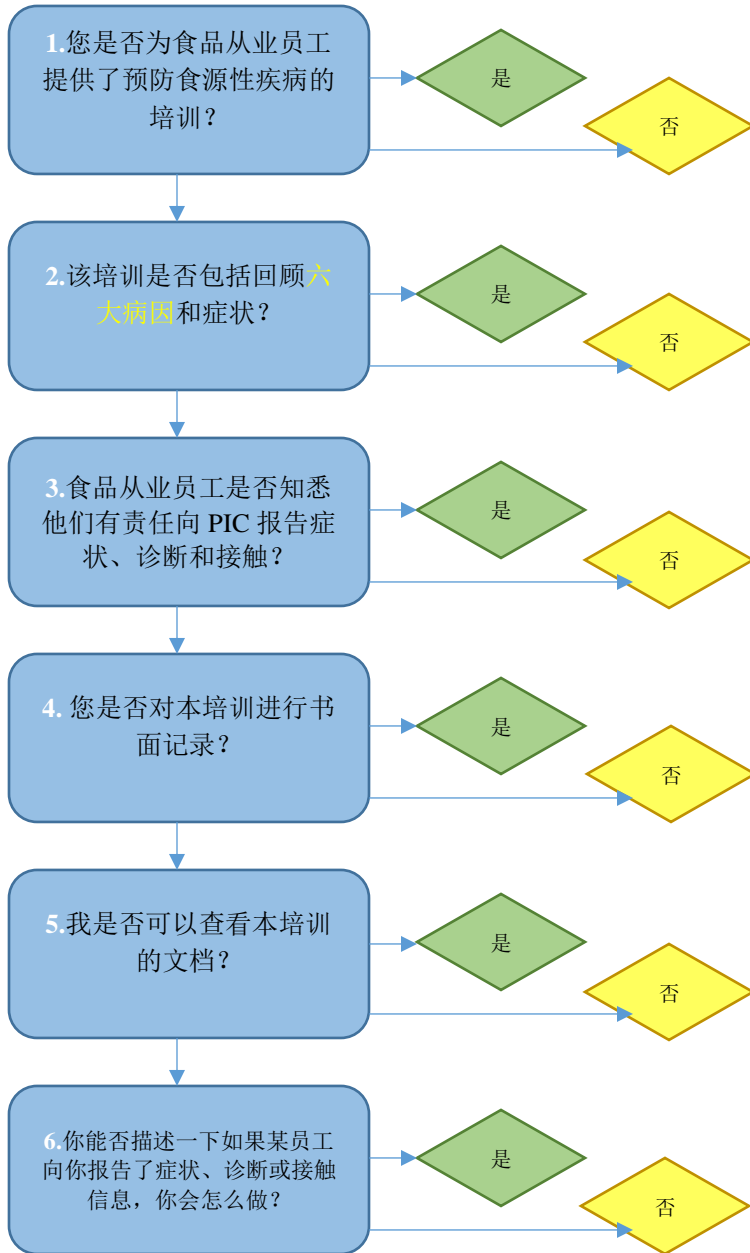
员工姓名（请用正楷书写）_____

员工签名_____日期_____

管理人员签名_____日期_____

建立一个员工健康政策吧!

食品从业员工健康政策 合规情况决策树评估

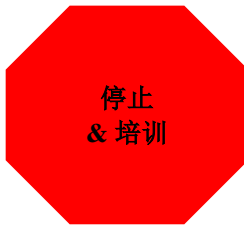


如果您对任一问题的回答都为是……

如果您对全部6项问题的回答均为“是”，请在检查表格上标注第2-2A项为符合要求。

**“是”=当某员工被“遣送回家”时，PIC能够向员工解释政策，PIC了解员工何时或在何种情况下可以返回工作岗位；或者PIC了解如何查询移除/限制信息（即张贴信息、在线搜索、管理人员手册等）

如果你对任一问题的回答是“否”……



如果在决策树的进展过程中，任一项的回答为“否”，请停止，并通过提供和阅读查员工健康宣传册开展培训。请在检查表格上标注第2-2A项为不符合要求。

引用 DPH 第 511-6-1 章规则-.03(4)(a)

供参考……

我们鼓励监管部门制定政策，在检查过程中随机挑选一名员工，并要求员工核实他已被告知其有责任向管理层报告以下内容：

- 症状
- 接触
- 确诊的疾病

（不要求他们能够背诵此信息，但应能够从类似于K-30的表格或文档中找到此信息，以证明合规。）

本政策必须反映现行《食品法典》的规定。针对需要报告的疾病和症状，必须专门口头传达政策。不接受诸如“不允许生病或患病的员工上岗”之类的非特定声明。

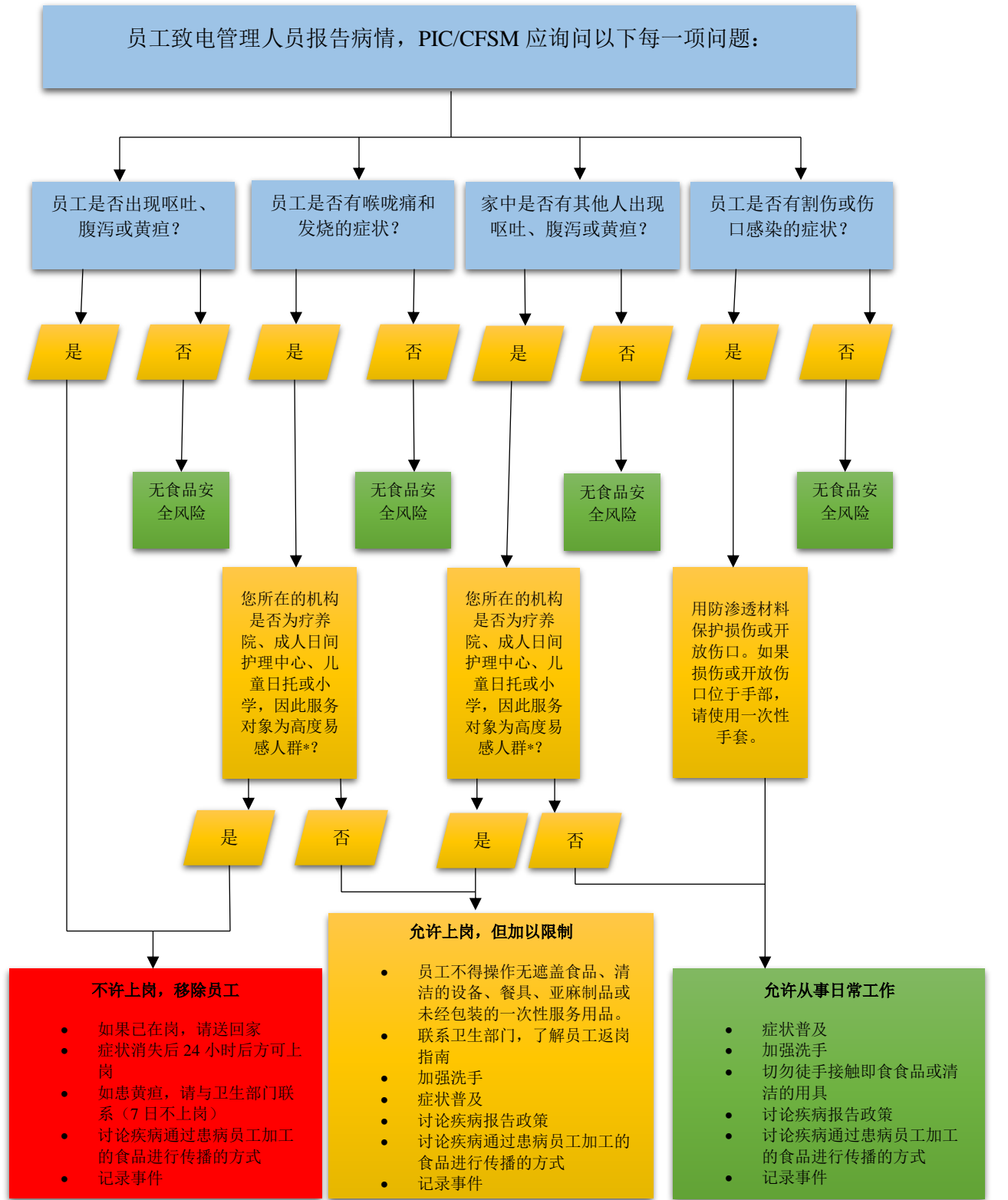
供参考……

***本资料单由弗吉尼亚州费尔法克斯县卫生署协助编写。

PIC/CFSM 员工疾病决策指南

请使用本流程图确定一名**未确诊**疾病的员工是否可能通过食物传播其疾病，是否应被限制上岗或移除。

*注意：**高度易感人群**：是指免疫功能低下的任何人、学龄前儿童或老年人。



如果食品从业员工报告**确诊**感染了诺如病毒、*大肠杆菌* O157: H7、*志贺氏杆菌*、甲肝病毒、*非伤寒沙门氏菌*或者*伤寒沙门氏菌*（或家中有人确诊感染此类疾病），请立即与当地卫生部门联系咨询。查找本地卫生部门，请访问 <http://dph.georgia.gov/district-office-directory>